



MANUAL DO USUÁRIO

AUTORIZADOR DE ABASTECIMENTO SEM FIO **SMART ID**

Versão 3.0



APRESENTAÇÃO

SMARTID é um sistema de fácil instalação sem fio, para autorização de abastecimento e controle de frentista.
Utiliza leitor NFC RFID integrado para garantir a segurança da autenticação.
Através de sua interface Wifi 802.11b/g/n tem simplificada a sua integração às infraestruturas de redes existentes.
Através de um display Oled 0.96" é possível verificar o status atual do abastecimento.



ATENÇÃO

Em NENHUMA hipótese deve-se instalar o dispositivo em área de gases



Desligue o dispositivo antes de manuseá-lo



Tempo estimado de trabalho
- 40 minutos



Para a instalação você precisará de:
- Alicate de corte
- Chave tipo Phillips pequena
- Furadeira (broca de 16mm para metal)

CONTEÚDO DO KIT SMART ID

- ① 2 módulos Smart ID
- ② 2 fontes de alimentação 5Vcc/0,5A
- ③ 1 cabo Y para Loop de Corrente
- ④ 2 conectores para ligação da bomba
- ⑤ 1 fio para ligação de bomba quádrupla ou **bomba única**.
(a ser utilizado para fechar o loop no conector que ficará sobrando sem ligação - utilizar itens 4 e 5)
- ⑥ 2 Conectores de derivação

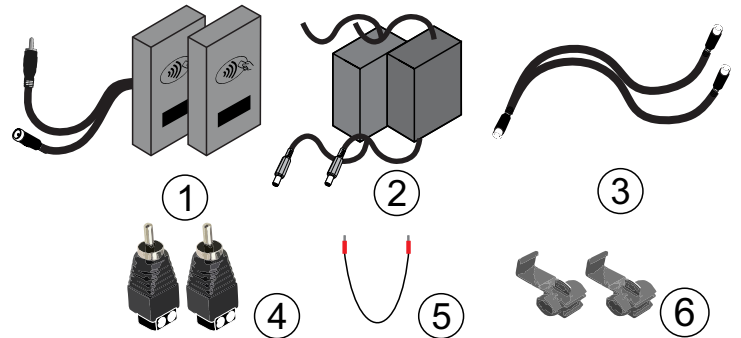
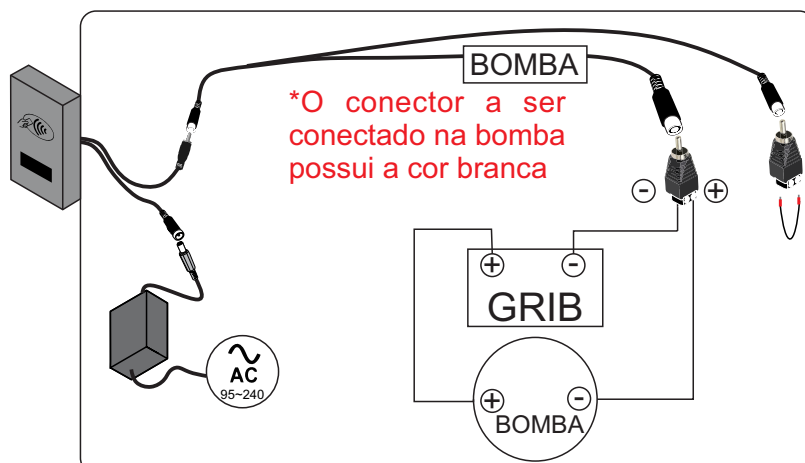
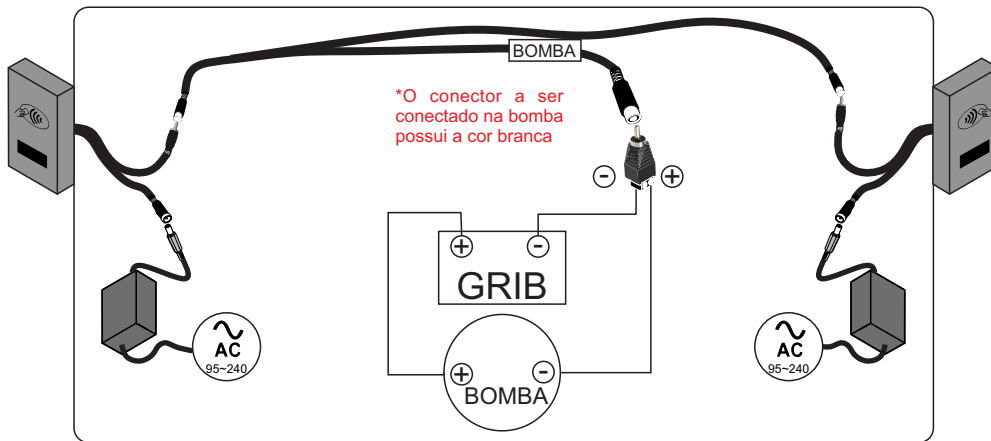


DIAGRAMA DE CONEXÃO

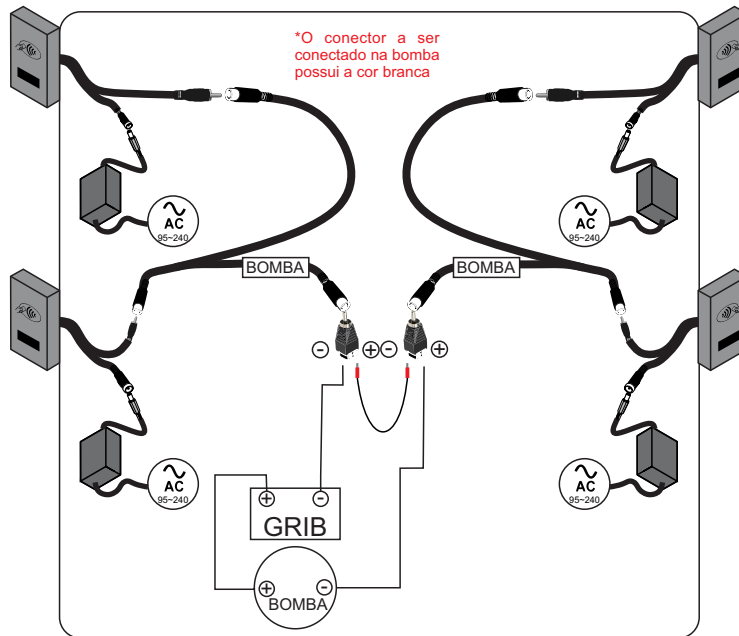
BOMBA ÚNICA



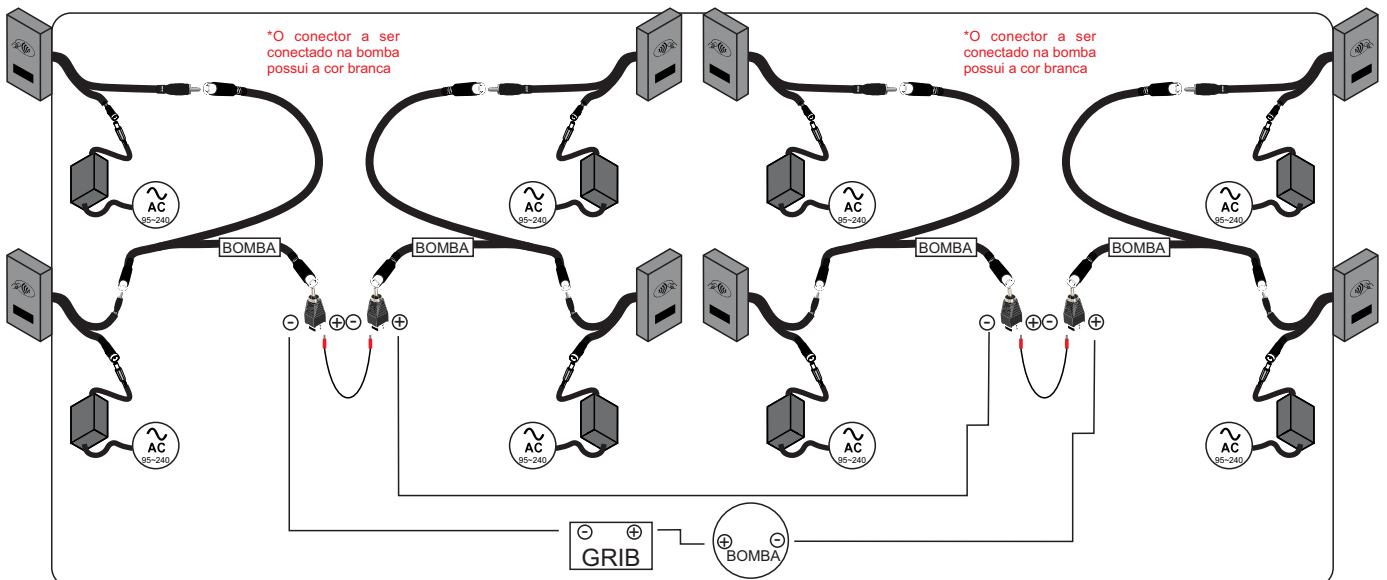
BOMBA DUPLA



BOMBA QUÁDRUPLA



BOMBA ÓCTUPLA



INFORMAÇÕES DO DISPLAY



→ Status (Disponível, Passe o cartão, ocupado)

→ ID da bomba

→ IP do wifi

→ SSID do wifi

→ Status da comunicação (conectado / desconectado)

- Status

- DISPONIVEL
Nenhuma operação em andamento, aguardando abastecimento
- PASSE O CARTÃO (piscando)
Bico removido, aguardando identificação por crachá
- OCUPADO
Em abastecimento

- ID

- ID do bico (1, 2, 3, 4)

- SSID

- ID único baseado nos 4 últimos números do MAC da interface wifi.

Através desse SSID é possível se conectar ao SMART ID para configurar o ID da bomba que cada identificador ficará responsável. Os Ids são configurados via browser, sem necessidade de aplicativos adicionais ou instalados.

- Status da Comunicação COMM

- Desconectado, Conectado CL

CONFIGURANDO O SMART ID

- Para configurar um ID para o SMART ID, deve-se criar uma rede wi-fi com as seguintes especificações:

SSID: Wayne

Password: w!dW@yn&

- Feito isso, o SMART ID receberá um IP, ao qual deve ser conectado através do seu navegador.

- Após conectar ao SMART ID, escrever no browser o IP que está descrito no display.

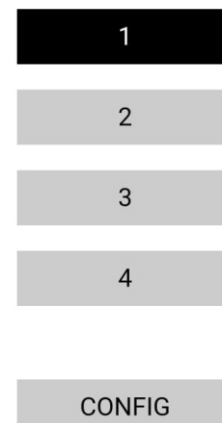
- Ao aparecer a tela, é possível visualizar (confirmar) o ID configurado e selecionar qualquer outro ID desejado.

- Ao clicar, imediatamente o display mostrará o ID configurado.

- Não é necessário salvar qualquer alteração, o ID ficará salvo no momento do clique



SmartId v2.4



ATUALIZANDO O FIRMWARE

- Para atualizar um SMART ID, deve-se seguir os seguintes passos:

Passo 1

Criar uma rede wi-fi com as seguintes especificações:

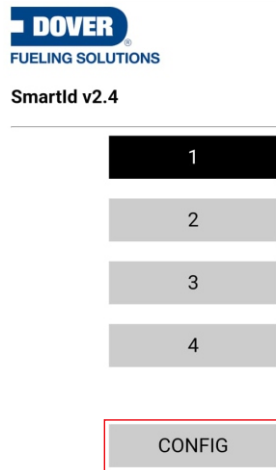
SSID: Wayne

Password: wldW@yn&



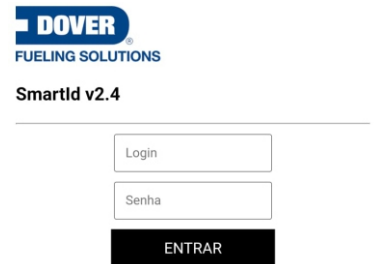
Passo 2

- Acessar o Setup do SMART ID em seu navegador utilizando o IP informado no display do leitor.



Passo 3

Clicar sobre «CONFIG»;
Insira Login: admin
Insira Senha: admin
Clique em entrar



SmartId v2.4



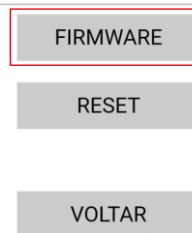
Passo 5

Digite no campo de texto o número da atualização que deseja atualizar. **(Fornecido pela equipe de suporte)**

À seguir, clique sobre «ATUALIZA»



SmartId v2.4



Passo 4

Escolha a opção «FIRMWARE»



Passo 5

A tela do navegador exibirá o progresso da atualização com uma barra, enquanto a tela do SMART ID exibirá o progresso com uma mensagem como abaixo.



SmartId v2.4



Passo 6

Seu SMART ID exibirá uma mensagem de CONCLUÍDO e reiniciará, retornando com a versão escolhida na atualização.



PRONTO

Seu SMART ID estará atualizado!



PROBLEMAS E SOLUÇÕES

SITUAÇÃO ANORMAL	SOLUÇÃO
Após a alimentação, o display permanece apagado	Verifique a linha de alimentação e reinicie o dispositivo
Após a alimentação, o display mostra a seguinte mensagem: ``SEM RFID`` / ``RFID ERROR``	Reinicie o dispositivo, caso o problema persista ou apareça novamente no decorrer da utilização, contate o serviço autorizado.
Após a alimentação, o display permanece com status ``OFFLINE``	Retire e recoloque o bico de abastecimento na bomba, isso acelerará a comunicação do dispositivo com o concentrador e alterará rapidamente seu STATUS.
Ao tentar acessar a tela de atualização de firmware com login e senha, o navegador exibe a seguinte mensagem: ``Credenciais incorretas``	Edite, no endereço do seu navegador e escreva após o endereço IP do dispositivo o seguinte: ``/CLEAR``. Seu dispositivo irá reiniciar. Após isso, apague o ``/CLEAR`` do endereço do seu navegador e continue o processo de atualização.
Ao tentar atualizar o firmware a tela do dispositivo exibe a palavra «ERRO» em seguida exibe a palavra «AGUARDE...».	Verifique sua conexão com a internet e repita a operação; Verifique se o número da atualização que informou está correta e refaça a operação.

ESPECIFICAÇÕES TÉCNICAS

- Tipos de Cartões aceitos
- ISO/IEC 14443A/MIFARE Reader/Writer
- FeliCa Reader/Writer
- ISO/IEC 14443B Reader/Writer
- ISO/IEC 14443A/MIFARE Card MIFARE Classic 1K ou MIFARE Classic 4K card
- Processador
- Tensilica L106 32-bit processor 80MHz
- Wifi
- Certificação Wi-Fi Alliance
- Protocolos 802.11 b/g/n (HT20)

- Faixa de Frequência 2.4 GHz ~ 2.5 GHz (2400 Mhz ~ 2483.5 MHz)
- TX Power 802.11 b - 16dBm +/- 2dBm g - 14dBm +/- 2dBm n - 13dBm +/- 2dBm;
- Rx Sensitivity 802.11 b: -91 dbm, 802.11 g: -75 dbm, 802.11 n: -72 dbm

- Alimentação

- 5V
- 210mA

- Display
- 128x64 - 0,96"
- Angulo de visão de 165°
- Contraste 2000:1
- Alto brilho, sem backlight com auto emissão
- Dimensões LxAxP
- 55mm x 84mm x 18mm
- Grau de proteção
- Ip64

Compatível com bombas Wayne e Gilbarco, com sistemas Fusion à partir da versão **5.19.4**, exceto Linux com Gilbarco.

Condições de Transporte e Operação

O conteúdo da embalagem é frágil e deve ser transportado com muito cuidado. Deve ser operado com o máximo de atenção, pois possui partes frágeis. O equipamento deve ser armazenado e transportado entre 5 e 50°C e sob umidade relativa do ar de até 90%. Deve ter sua embalagem protegida de umidade e respeitando o empilhamento máximo de 15 unidades.

Este equipamento não tem direito à proteção contra interferência prejudicial e não pode causar interferência em sistemas devidamente autorizados

Para maiores informações, consulte o site da ANATEL: <https://www.gov.br/anatel>.

Acesse a página do produto, lá é possível encontrar mais informações e o guia rápido de instalação



TERMO DE GARANTIA

– PRAZO E COMPROVAÇÃO DA GARANTIA

a) O produto abaixo identificado é garantido pelo seu fabricante (BECAPE AUTOMAÇÃO), pelo prazo de 12 meses contra defeitos constatados de fabricação, sendo 3 meses de garantia legal e 9 meses de garantia contratual.

- a) Esta garantia é dada ao produto, exclusivamente contra eventuais defeitos decorrentes de projeto, fabricação, montagem, ou quaisquer outros vícios de qualidade que torne-o impróprio ou inadequado ao uso regular.
- b) Para a comprovação desse prazo, o consumidor **deverá** apresentar o **certificado de garantia**, devidamente preenchido, e a 1ª via da **nota fiscal** de compra, ou outro documento fiscal equivalente, desde que identifique o produto e a data de compra.

– EXCLUSÃO DE GARANTIA

A garantia não abrangerá, sendo, pois, ônus do consumidor:

- a) Os danos sofridos pelo produto, ou seus acessórios, em consequência de acidente, maus tratos, manuseio ou uso incorreto e inadequado.
- b) Os danos sofridos pelo produto, em consequência de sua utilização para finalidades diferentes das especificadas pelo fabricante, ou incompatíveis com a destinação do mesmo.
- c) Quaisquer alterações nas características originais do equipamento (aplicação de adereços, pinturas, etc)**

– LOCAL ONDE A GARANTIA DEVE SER EXERCIDA

Os consertos em garantia somente deverão ser efetuados por uma Assistência Autorizada, devidamente nomeada pelo fabricante que, para tanto, se utilizará de técnicos especializados e de peças originais, garantindo o serviço executado.

– CESSAÇÃO DA GARANTIA

Não confie o conserto do produto a curiosos, pessoas ou oficinas não autorizadas e não credenciadas pelo seu fabricante.

Se isso vier a ocorrer a garantia cessará de imediato.

– FABRICANTE

AUTOMAI S COMÉRCIO E SERVIÇOS DE AUTOMAÇÃO LTDA-ME

BECAPE AUTOMAÇÃO

CNPJ: 17.920.822/0001-93

Inscrição Estadual: 79.908.886

Inscrição Municipal: 572.522-4

Endereço: Rua do Amparo- nº 809 – A - PARTE

Cascadura - Rio de Janeiro – RJ – Brasil - Cep: 21.381-340

